



Tópico interdisciplinar:

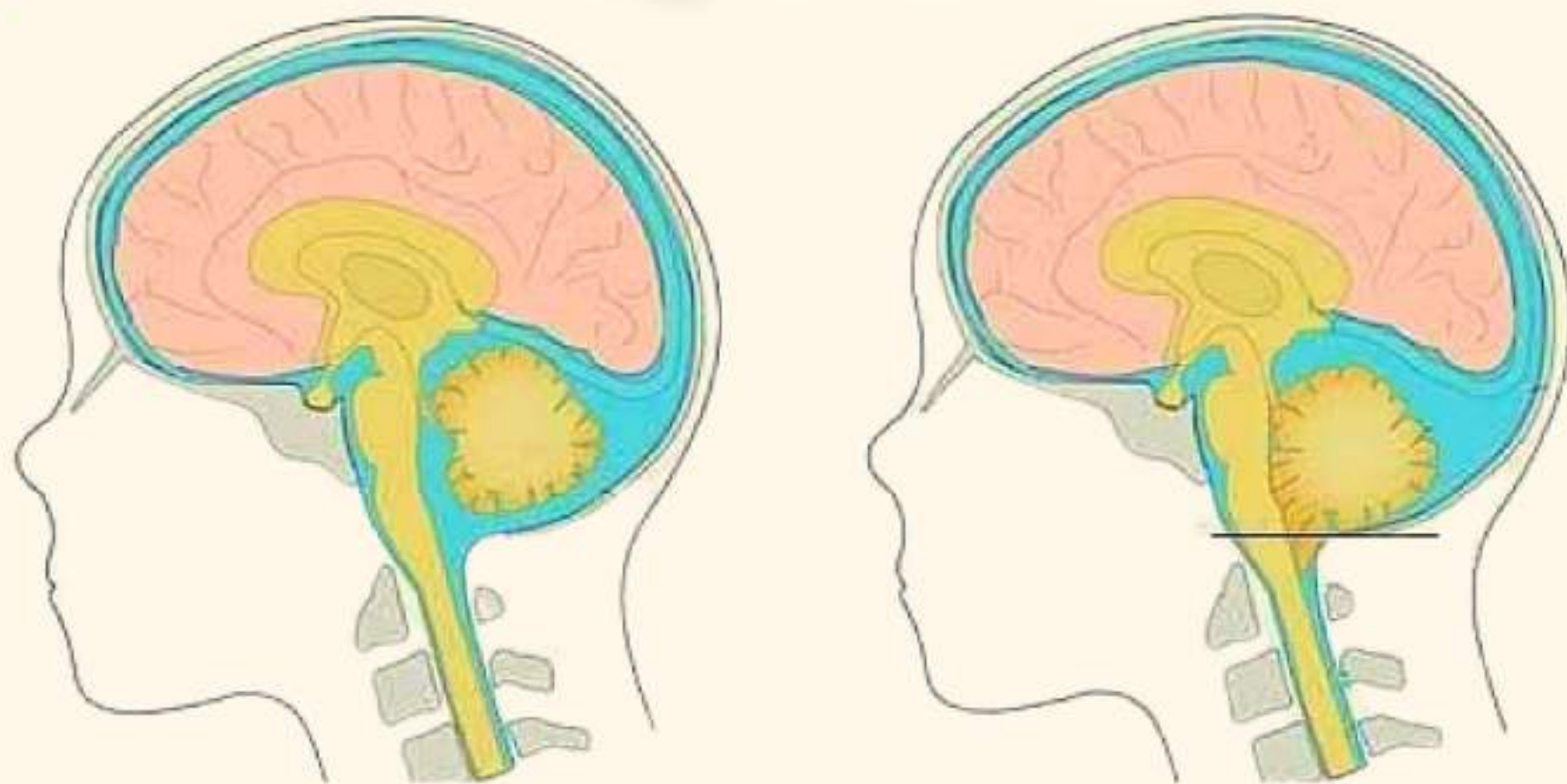
MALFORMAÇÃO DE CHIARI



Discente:
Gabriela Lachmann Silva



O QUE É?



"A malformação ou síndrome de Arnold-Chiari é uma patologia originada por anomalia congênita do rombencéfalo, caracterizada por herniação descendente do tronco cerebral e do cerebelo até a região cervical da medula espinal" (ARAÚJO et al, 2017. p.1).

Existem 4 tipos de Malformação de Chiari, são elas:

Tipo I

O cerebelo vai até o forame magno.

Tipo II

Além do cerebelo, o tronco encefálico se estende até o forame magno.

Mais comumente visto em pessoas com espinha bífida.

A mais rara
e mais grave

Tipo III

O cerebelo e o tronco encefálico se estendem além do forame magno, chegando a medula espinhal.

Tipo IV

Acontece quando não há desenvolvimento do cérebro ou desenvolvimento incompleto.

Incompatível com a vida.

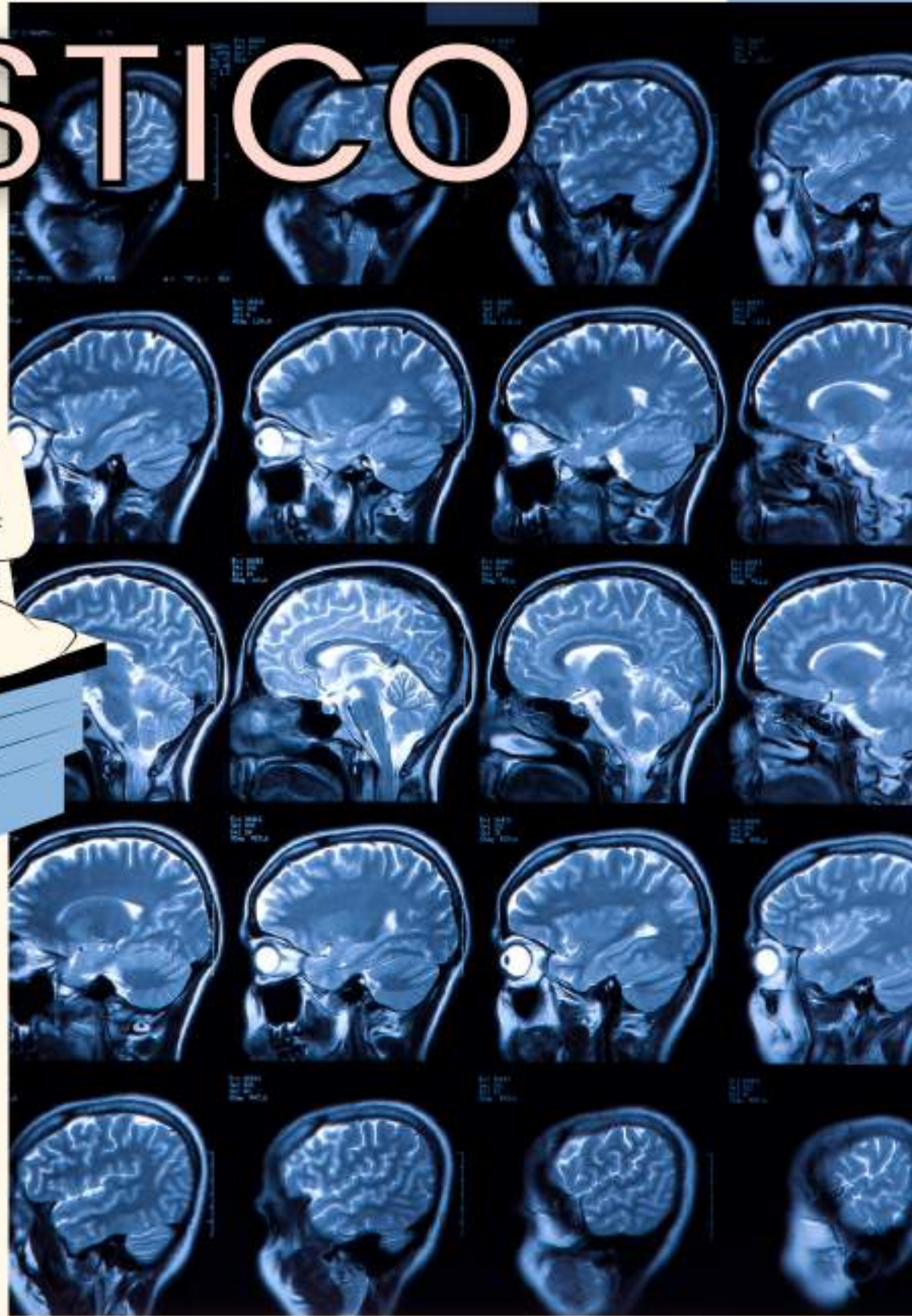
TIPO I

- É o tipo mais comum da Malformação de Chiari e também pode ser chamada de síndrome de Chiari.
- Pode ser descoberto quando criança, adolescente ou apenas na idade adulta.
- Pode ser sintomático ou assintomático.

SINTOMAS

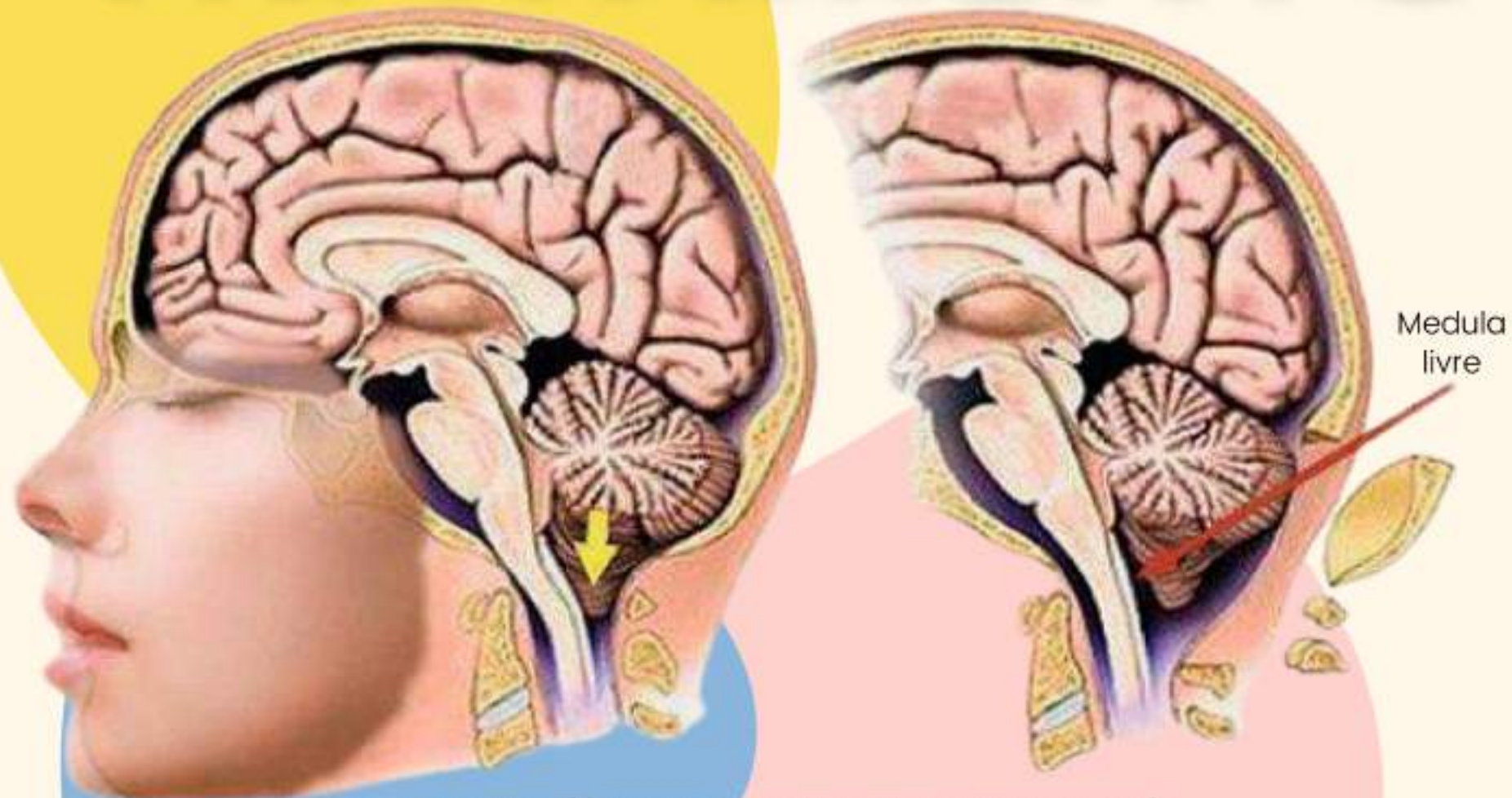
- Dor de cabeça principalmente na nuca.
- Dor na região cervical.
- Insônia
- Apneia do sono.
- Problemas de equilíbrio.
- Fraqueza muscular.
- Dormência ou outras sensações anormais nos braços ou pernas.
- Tontura.
- Problemas de visão e/ou audição.
- Dificuldade em engolir.
- Toque ou zumbido nos ouvidos.
- Vômitos.
- Dor de cabeça agravada pela tosse, espirro ou esforço.

DIAGNÓSTICO



O diagnóstico é feito através de ressonância magnética ou tomografia computadorizada, mas em bebês pode ser usado o ultrassom .

TRATAMENTO:



Fonte: <https://traumatologiaeortopedia.com.br/>

Malformação de Chiari tipo I Cirurgia de Descompressão

Segundo o Neurocirurgião Pediátrico Antônio Rosa Bellas (2021), casos assintomáticos ou com sintomas leves é recomendado o acompanhamento semestral e o ressonância anual.

No caso em que a tosse causa dor de cabeça, o ronca persiste mesmo com hábitos saudáveis e a apneia do sono é frequente, este é um possível caso de cirurgia.

A cirurgia consiste em descomprimir as amígdalas.

Mas a cirurgia deve ser evitada sempre que possível.

CONCLUSÃO



Existem quatro tipos de Malformação sendo o tipo IV incompatível com a vida.



A Malformação de Chiari tipo I é mais comum que o imaginado, porém não há muito material sobre.



O principal sintoma do tipo I é a dor de cabeça, por este motivo pode ser diagnosticada de forma errônea.



A cirurgia é um procedimento "simples" que dá mais espaço as amígdalas cerebelares.

REFERÊNCIAS

- ARAÚJO, Itamar Alves et al. Malformação de Arnold-Chiari: uma revisão bibliográfica. Journal of Medicine and Health Promotion. Patos-PB, 2017.
- BARBOZA, Victor Rosseto. Malformação de Chiari – Causas, Sintomas e Tratamento. Neurocirurgia dor e distúrbio do movimento, 2022. Disponível em: <https://victorbarboza.com.br/malformacao-de-chiari/>. Acesso em: 12/Jan/2023.
- Papo de cabeça, Ep.18: Malformação de Chiari. Convidado: Dr. Antônio Rosa Bellas. Apresentadores: Teodoro, Tamara et al. ABnc (WEDNSC-Brazil), 13 julho, 2021. Disponível em: <https://open.spotify.com/episode/3ebdOO22TPB8FDUFgITWSg?si=KD7Q30-sRv2bmg5FXEIXIQ>. Acesso em: 01/02/2023.
- PEREIRA, Júlio. Malformação de Chiari: causas, sintomas e tratamentos. YouTube. 2019. Disponível em: <https://youtu.be/vTb-qyCac4A>. Acesso em: 30/01/2023.
- SÍNDROME OU MALFORMAÇÃO DE ARNOLD-CHIARI. Traumatologia e Ortopedia, 2021. Disponível em: <https://traumatologiaeortopedia.com.br/informe/sindrome-ou-malformacao-de-arnold-chiari/>. Acesso em: 14/Fev/2023.